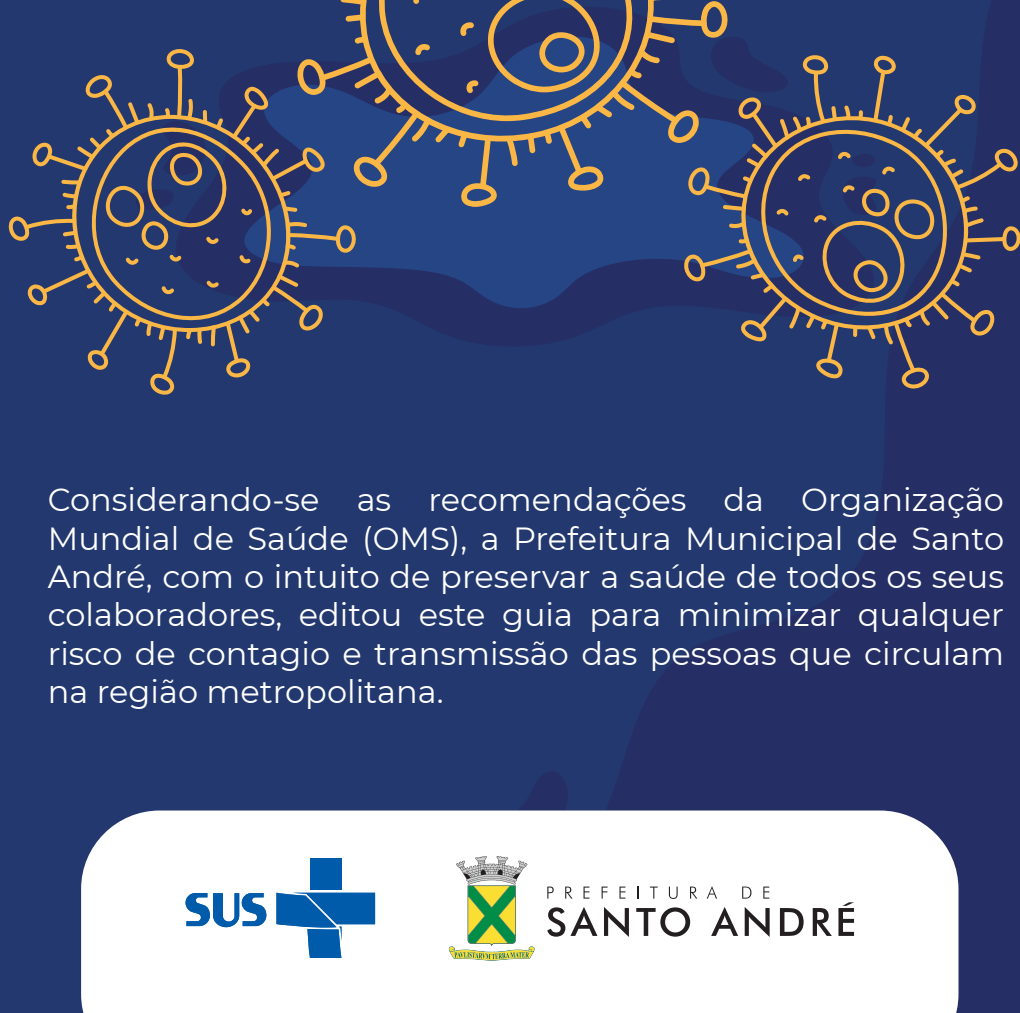


# SANTO ANDRÉ CONTRA O CORONAVÍRUS

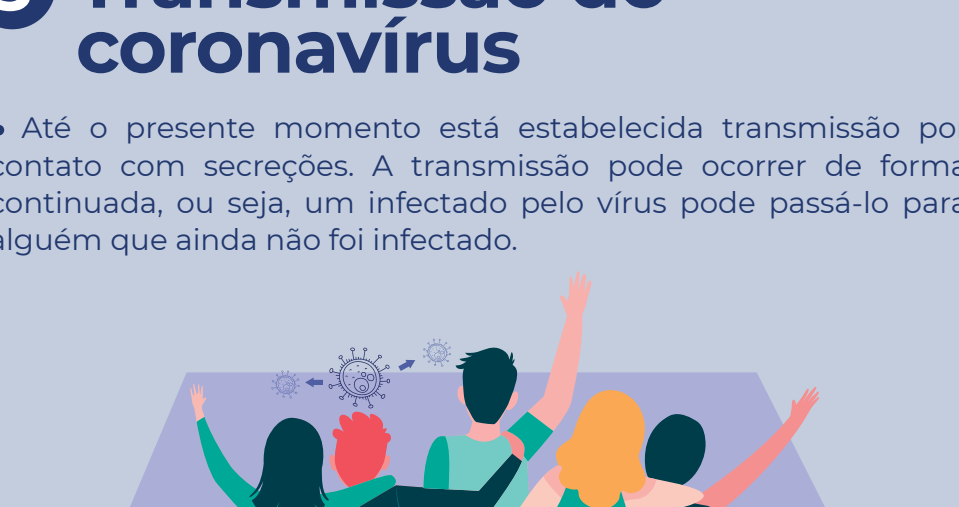


Considerando-se as recomendações da Organização Mundial de Saúde (OMS), a Prefeitura Municipal de Santo André, com o intuito de preservar a saúde de todos os seus colaboradores, editou este guia para minimizar qualquer risco de contágio e transmissão das pessoas que circulam na região metropolitana.



## 1 Coronavírus

- Os coronavírus são uma grande família viral, conhecidos desde meados de 1960, que causam infecções respiratórias em seres humanos e em animais.
- Geralmente, infecções por coronavírus causam doenças respiratórias leves a moderadas, semelhantes a um resfriado comum. Porém, alguns coronavírus podem causar doenças graves com impacto em termos de saúde pública.
- Em linhas gerais, o coronavírus causa uma infecção pulmonar. Nos casos brandos, porém, parece um resfriado comum ou uma gripe leve, e o quadro pode evoluir para pneumonia.



## 2 Como o coronavírus age

Ele penetra pelas mucosas da boca, do nariz e dos olhos e atua, principalmente, nas vias respiratórias.



- Até o presente momento está estabelecida transmissão por contato com secreções. A transmissão pode ocorrer de forma continuada, ou seja, um infectado pelo vírus pode passá-lo para alguém que ainda não foi infectado.

A transmissão costuma ocorrer pelo ar ou por contato pessoal com secreções contaminadas, como: espirro, tosse, catarro, gotículas de saliva, contato físico com pessoas infectadas, contato com objetos ou superfícies contaminadas seguidas de contato com a boca, nariz e olhos.



## 4 Formas de prevenção contra o coronavírus



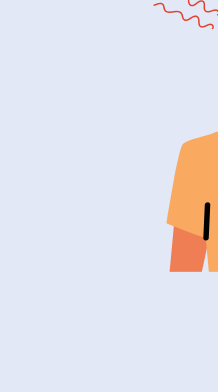
**Cobrir a boca e nariz ao tossir ou espirrar**



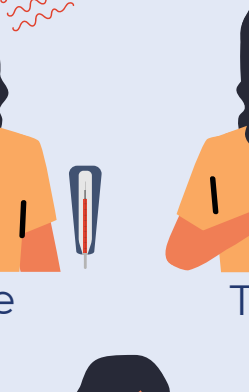
**Evitar tocar olhos, nariz e boca.**



**Evite abraços, beijos e apertos de mão**



**Manter cerca de 1,5 metro de distância de qualquer pessoa tossindo ou espirrando**



**Lavar as mãos até a altura dos punhos, por pelo menos 20 segundos, com água e sabão ou usar antisséptico de mãos a base de álcool 70%.**



**Limpar regularmente o ambiente e mantê-lo ventilado**



**Redobre a atenção para usar banheiros públicos.**



**Não compartilhar objetos de uso pessoal**



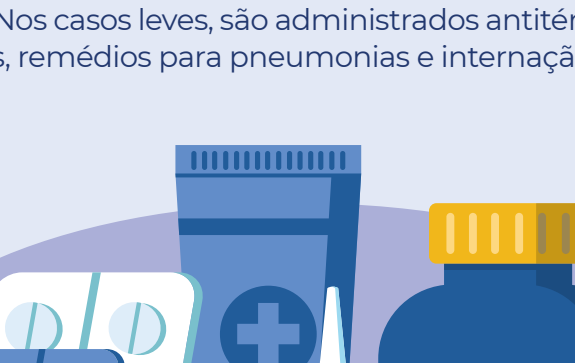
**Utilizar lenço descartável para higiene nasal.**

### IMPORTANTE!

A melhor medida é diminuir interação social. Só saia de casa em caso de **extrema necessidade**, principalmente se tiver mais de **60 anos!**

## 5 Sintomas do coronavírus

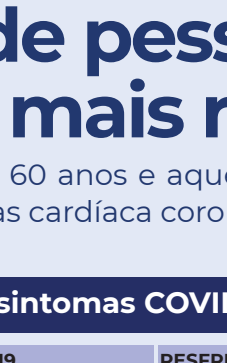
Os principais sintomas são:



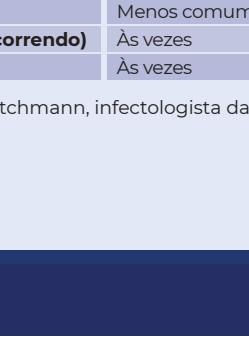
Febre



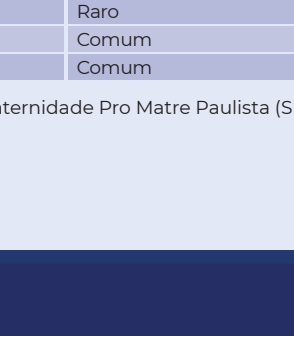
Tosse



Coriza



Dificuldade respiratória



Fadiga persistente

Os sinais e sintomas clínicos são principalmente respiratórios, semelhantes aos de um resfriado.

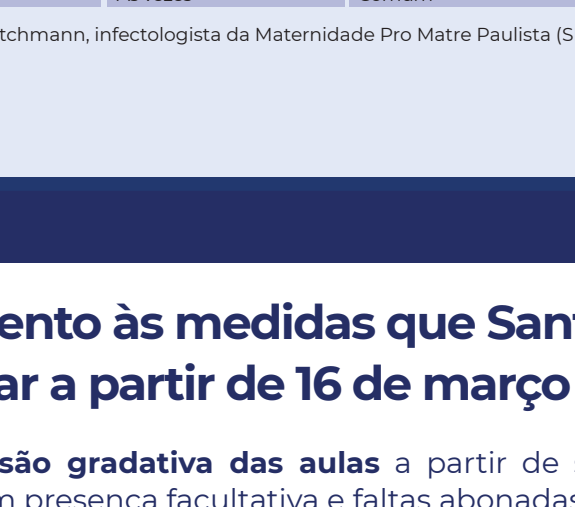
## 6 Caso apareçam os sintomas do coronavírus

- Assim que os primeiros sintomas surgirem, o paciente deve procurar o serviço de saúde mais próximo da sua residência ou ligar para o seu médico. O profissional vai avaliar se os sintomas podem indicar alguma probabilidade de infecção por coronavírus, coletar material para o diagnóstico e iniciar o tratamento.
- A infecção apresenta manifestações clínicas parecidas com a de outros vírus e não existe tratamento específico para infecções por coronavírus até o momento.



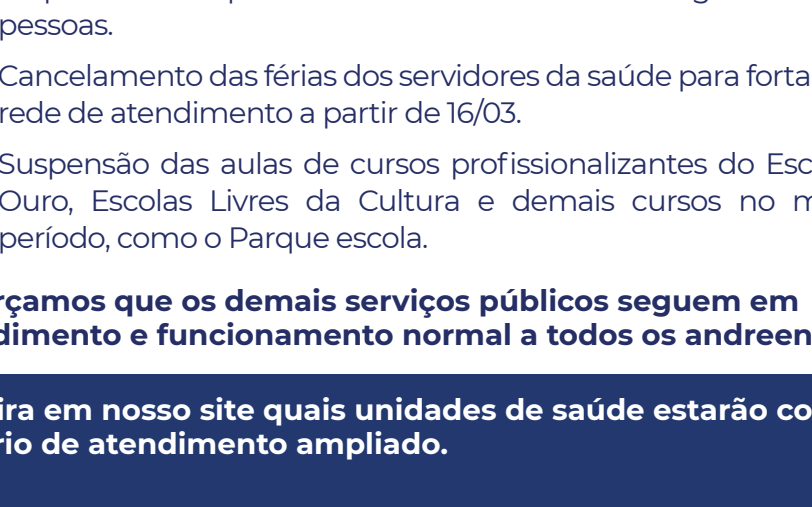
## 7 Período de incubação

- Período de incubação é aquele que ocorre entre a data de contato com o vírus até o início dos sintomas. No caso do COVID-19, já se sabe que o vírus pode ficar incubado por até duas semanas (14 dias), quando os sintomas aparecem desde a infecção.



## 8 Tratamento

- Os remédios tratam os sinais e sintomas, pois ainda não há remédio específico. Nos casos leves, são administrados antitérmicos. Nos casos mais graves, remédios para pneumonias e internação.



## 9 Grupo de pessoas que correm mais riscos

- Pessoas com mais de 60 anos e aquelas com doenças crônicas como diabetes e doenças cardíaca coronariana.

### Classificação dos sintomas COVID-19, resfriado e gripe

| SINTOMAS                  | COVID-19             | RESFRIADO                | GRIPE                |
|---------------------------|----------------------|--------------------------|----------------------|
| Febre                     | Comum                | Raramente                | Típico               |
| Tosse                     | Comum, em geral seca | Às vezes, de forma suave | Comum, em geral seca |
| Fadiga                    | Comum                | Às vezes                 | Típico               |
| Dificuldade para respirar | Às vezes             | Não                      | Às vezes             |
| Dor de cabeça             | Menos comum          | Raro                     | Comum                |
| Dor no corpo              | Menos comum          | Às vezes, de forma suave | Comum                |
| Dor de garganta           | Menos comum          | Comum                    | Às vezes             |
| Calafrios                 | Menos comum          | Raro                     | Comum                |
| Coriza (nariz escorrendo) | Às vezes             | Comum                    | Às vezes             |
| Espirros                  | Às vezes             | Comum                    | Às vezes             |

Fonte: Rosana Ritchmann, infectologista da Maternidade Pro Matre Paulista (SP)

### Fique atento às medidas que Santo André vai adotar a partir de 16 de março

- Suspensão gradativa das aulas** a partir de **segunda-feira (16)**, com presença facultativa e faltas abonadas. E **suspensão total das aulas** na rede municipal de **23/03 a 05/04**.
- Recomendamos às escolas da rede particular que adotem o mesmo protocolo de suspensão parcial e posterior suspensão total das aulas até o dia 05/04.
- Suspensão das atividades culturais, esportivas, comerciais, artísticas e de equipamentos como o Museu da Casa do Olhar, Casa da Palavra, Biblioteca, Ludoteca, Sabina e CRISA de 16/03 a 05/04.
- Dispensa da presença física nos locais de trabalho dos servidores públicos com mais de 60 anos, gestantes e portadores de doenças imunossuprimidas que desempenharão suas atividades de casa, sem prejuízos.
- Campanha educativa nos parques, escolas e unidades de saúde com distribuição de materiais informativos.
- Estamos recomendando aos cinemas, buffets, casas de show que suspendam provisoriamente eventos e sessões, para evitar aglomerações.
- Também recomendaremos às igrejas, templos, entidades religiosas e instituições que reúnam grande público que suspendam provisoriamente os encontros com aglomeração de pessoas.
- Cancelamento das férias dos servidores da saúde para fortalecer a rede de atendimento a partir de 16/03.
- Suspensão das aulas de cursos profissionalizantes do Escola de Ouro, Escolas Livres da Cultura e demais cursos no mesmo período, como o Parque escola.

**Reforçamos que os demais serviços públicos seguem em atendimento e funcionamento normal a todos os andreenses.**

**Confira em nosso site quais unidades de saúde estarão com horário de atendimento ampliado.**

